

ГУЛЬ

В июне 2009 года в Государственный архив Пензенской области пришло письмо из далекого французского города Бон-Анконтр от Михаила Сергеевича Гуля, племянника известного русского писателя Романа Борисовича Гуля. В этом письме он просил работников архива помочь ему в поиске документов, содержащих сведения о его предках по линии дедушки Бориса Карловича Гуля и бабушки Ольги Сергеевны Гуль, урожденной Вышеславцевой, для пополнения его личного архива.

Дело в том, что детство, отрочество и юность Романа Гуля и его родного брата Сергея, неразрывно связаны с Пензенским краем. А это период становления и формирования личности человека. Таким образом, можно смело утверждать, что именно Пенза и Пензенская губернии стали основными факторами в формировании мировоззрения и таланта Романа Борисовича Гуля.

В своей автобиографии и романе «Конь рыжий» он с большой любовью описывает уездный городок Керенск (ныне село Вадинск), где его дед по линии матери Вышеславцев Сергей Петрович, был председателем керенской уездной управы и уездным предводителем дворянства; Пензу, где они в братом окончили первую мужскую гимназию; имение в селе Конопать в Инсарском уезда Пензенской губернии, где семья часто проводила лето.

Сотрудниками госархива был проведен поиск документов, связанных с историей семьи Гулей. Электронные копии этих документов мы представляем Вашему вниманию.

В благодарность за нашу работу Михаил Сергеевич Гуль выслал нам копии бесценных фотографий из семейного альбома, которые мы тоже здесь публикуем.



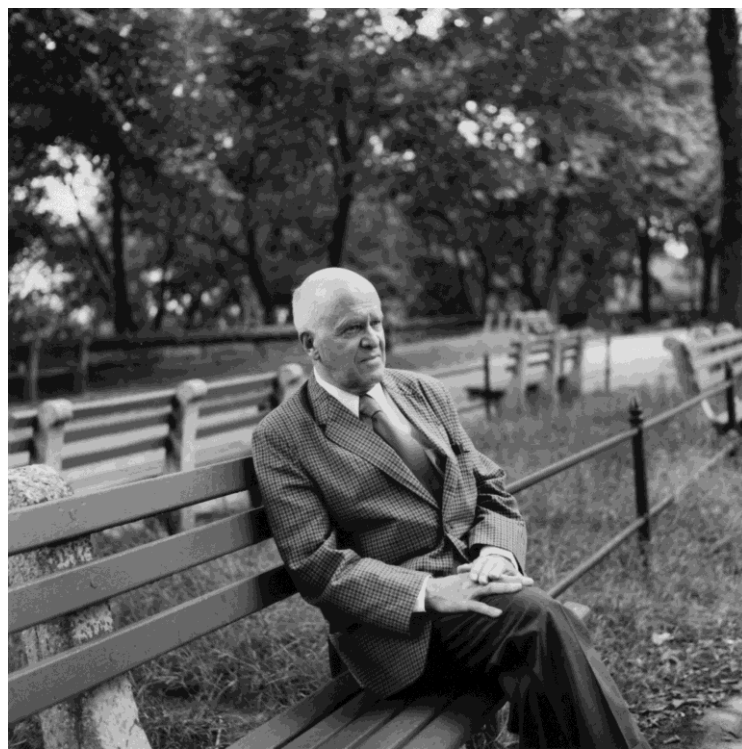
Вышеславцева Ольга Сергеевна (Гуль)
(-1938)



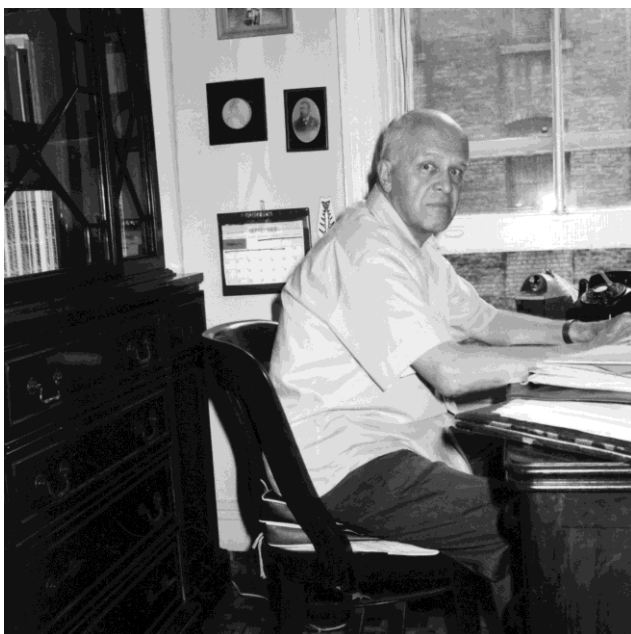
Вышеславцева Ольга Сергеевна (Гуль) и няня Анна
Григорьевна Булдакова на балконе имения в Саранском уезде



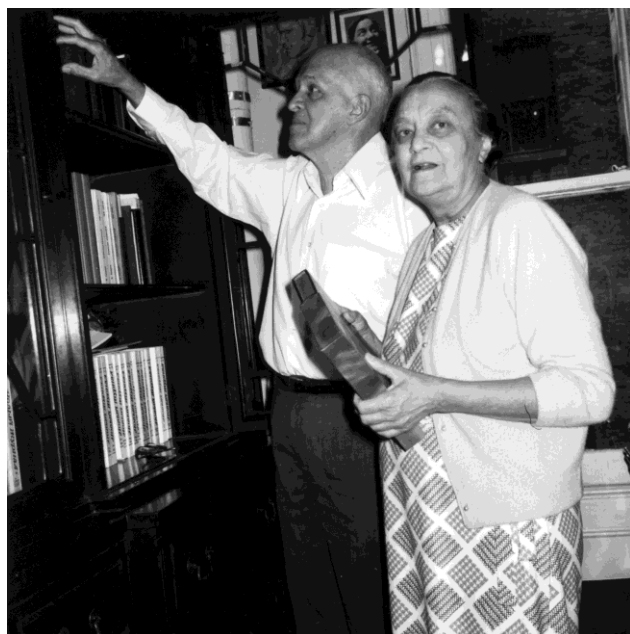
Гуль Борис Карлович (1867-1918)



Гуль Роман в Нью Йорке



Роман Гуль в Ньюйоркской квартире
(1972-1973)



Роман Гуль и жена Ольга Андреевна Новохацкая
(1898-1976) в Ньюйоркской квартире



Роман Гуль и жена Ольга Андреевна Новохацкая
в Ньюйоркской квартире



Сергей и Роман Гуль в Германии



Роман и Сергей Гуль в Пензе



Имение семьи Гуль в Саранском уезде

Документы к публикации по статье о Романе Гуле.

1. Адресная книга учеников 1ой мужской гимназии на 1911-1915 г.г.
Ф.-58 оп.1 д.526а л.1, 13.
2. Ведомость об успеваемости Пензенской 1ой мужской гимназии за 1907-1908 учебный год за 3ий класс Сергея Борисовича Гуля.
Ф.-58, оп.1, д.372, л.4об.
3. Ведомость об успеваемости Пензенской 1ой мужской гимназии за 1907-1908 учебный год за 2ой класс Романа Борисовича Гуля.
Ф.-58, оп.1, д.369, л.3об.
4. Ведомость об успеваемости Пензенской 1ой мужской гимназии за 1906-1907 учебный год 1го класса Романа Борисовича Гуля.
Ф.-58, оп.1, д.352, л.3об.
5. Ведомость об успеваемости Пензенской 1ой мужской гимназии за 1906-1907 учебный год 2го класса Сергея Борисовича Гуля.
Ф.-58, оп.1, д.352, л.9об.
6. Общая ведомость об успехах и поведении учеников за 1905-1906 учебный год Романа Борисовича Гуля.
Ф.-58 оп.1, д.338, л.5об и 5.
7. Общая ведомость об успехах и поведении учеников за 1905-1906 учебный год Сергея Борисовича Гуля.
Ф.-58 оп.1, д.338, л.48об.
8. Приемный список вновь поступающих в число учеников Пензенской 1ой мужской гимназии в 1905 году.
Ф.-58, оп.1, д.333 л.1, 5об, 6.
9. Дело об офицере пешего ополчения прапорщике Владимире Карловиче Гуле.
Ф.-63, оп.2, д.26, все дело.
10. Формулярный список деда Романа Борисовича Гуля Сергея Петровича Вышеславцева.
Ф.-196, оп.2, д.320, л.1-16.
11. Заявление Пензенскому окружному суду от 8 февраля 1897 года о неправильных действиях пензенского нотариуса Гуля.
Ф.-42, оп.1, д.94, л.1 и об.
12. Заявление вдовы Бориса Карловича Гуля Ольги Сергеевны Гуль о выдаче ей залога.
Ф.-42, оп.1, д.119, л.1.
13. Свидетельство об окончании полного курса ученика механико-технического отделения Московского реального училища Б.К.Гулю от 4 мая 1890 года.
Ф.-42, оп.10, д.119, л.4, 5, 6.

14. Формулярный список о службе нотариуса г. Пензы Б.К.Гуля от 12 мая 1897 года.

Ф.-42, оп.10, д.119, л.7-9.

15. Свидетельство о явке к исполнению воинской повинности сына титулярного советника Б.К.Гуля.

ф.-42, оп.10, д.119, л.11.

16. Из дела о дворянстве детей секунд-майора **Ивана Семеновича Вышеславцева**: ротмистра **Матвея**, титулярного советника Василья, кадета Михаила, внуков: поручика **Петра Матвеева**, Ивана и цейхвахтера Михаила Вышеславцевых, коллежского регистратора Николая и канцеляриста Михаила Михайлоых и правнука Николая Петрова Вышеславцевых.

Ф.-196, оп.2, д.304, л.3, 4, 5, 8.

17. Список агентов разных обществ и учреждений, находящихся в Пензенской губернии.

Ф.-9, оп.1, д.705, л.70.

18. Формулярный список Сергея Карловича Гуля от января 1907 года.

Ф.-42, оп.1, д. 563, л.114об, 115.

19. Из окладной книги Пензенской городской управы по взиманию оценочного и земского сборов в 1916-1917 г.г. о доме Ольги Сергеевны Гуль.

Ф.-109, оп.1, д.1230б, л.96об.

20. Карточка сельскохозяйственной переписи 1917 года на имение О.С.Гуль в селе Конопать Инсарского уезда Пензенской губернии.

Ф.-158, оп.3, д.3105.

21. Метрическая запись о смерти Бориса Карловича Гуля в метрической книге Рождественской (Духосошестввенской) церкви г. Пензы за 1913 год.

Ф.-182, оп.6, д. 786, л.350об, 351.

Фотографии:

1. Ольга Сергеевна Гуль (Вышеславцева) и няня Анна Григорьевна Булдакова на балконе имения в Саранском уезде.

2. Имение семьи Гуль в Саранском уезде.

3. Сергей и Роман Гули в Пензе.

4. Сергей и Роман Гули в Германии (1918-1919 г.г.).

5. Борис Карлович Гуль (1897-1913 г.г.)

6. Ольга Сергеевна Гуль (Вышеславцева) (?- 1938)

7. Роман Гуль в Нью-Йорке (1973)

8. Роман Гуль в нью-йоркской квартире. (1972-1973 г.г.)

9/10. Роман Гуль и его жена Ольга Андреевна Новохацкая (1898-1976) в нью-йоркской квартире.